

# PORTFOLIO

**JANA CIOMPOVÁ**

# O MNĚ

## PRAXE

2023

odborná praxe pro interdekor HP S.r.o

2024 -

stáž ve studiu MikoláškováDrobná

stáž v ateliéru Tomáše Béma



Jmenuji se Jana Ciompová, jsem absolventka Střední umělecké školy v Ostravě, kde jsem vystudovala obor Průmyslový design.

Design mě přitahoval už od dětství, aniž bych si to v té době plně uvědomovala – vždy jsem ráda tvořila a hledala způsoby, jak obyčejné věci kolem sebe vylepšit. Během studia na střední škole se můj zájem o design značně prohloubil. Fascinuje mě, jak komplexně náš každodenní život a prostředí design ovlivňuje. Mým cílem je vytvářet návrhy, které nejsou pouze esteticky zajímavé, ale také funkční, inovativní a především schopné komunikovat s lidmi. Jsem přesvědčená, že moje tvorba je ovlivněna i prostředím. Pocházím z Českého Těšína, kde se přirozeně setkává hned několik kultur, ať už regionálních nebo etnických. Život na česko-polsko-slovenském trojmezí mi zajistil dětství a dospívání mezi celou řadou krajových a folklorních unikátů, což se v mém smýšlení i tvorbě zákonitě projevuje.

Na střední škole jsem měla příležitost pracovat na projektech zaměřených na moderní přístupy v průmyslovém designu. Tyto zkušenosti mi umožnily rozvíjet mé technické a kreativní schopnosti, jako je práce s různými materiály, 3D modelace i analytické myšlení. Navíc mě naučily, jak se dívat na design z pohledu koncového uživatele.

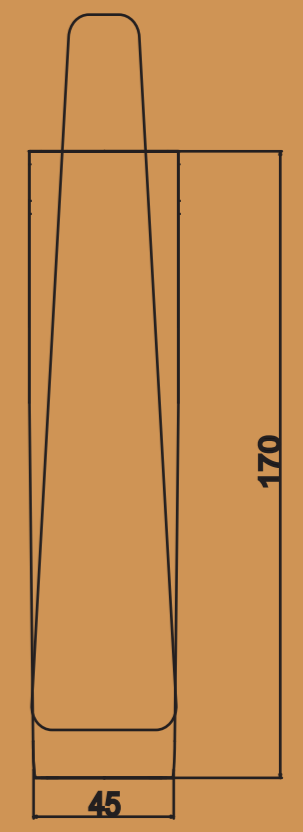
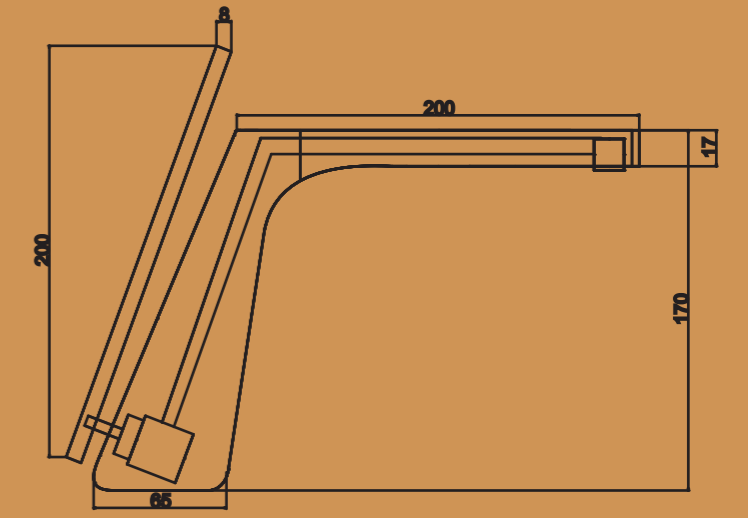
## KONTAKT

[ciompovajana@seznam.cz](mailto:ciompovajana@seznam.cz)

731 156 078

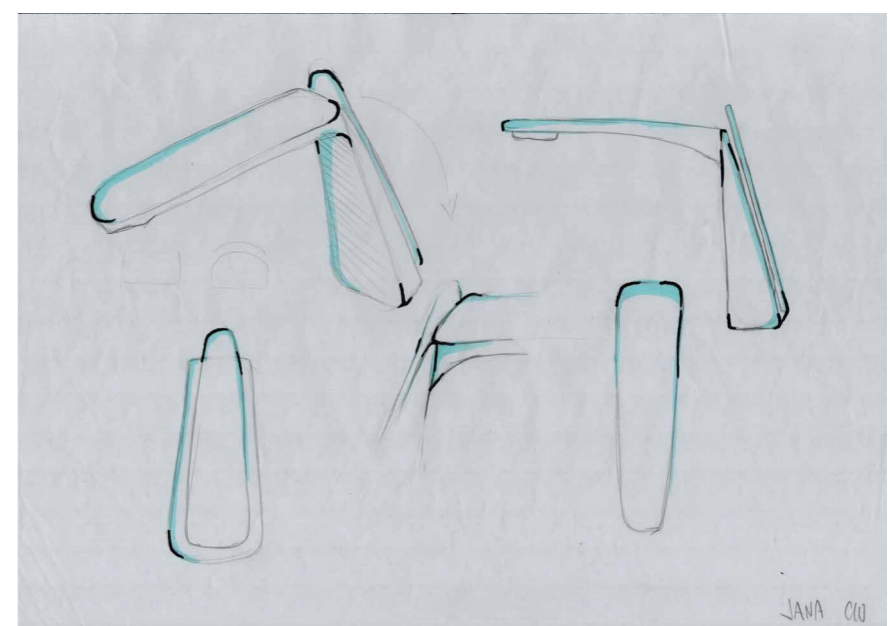
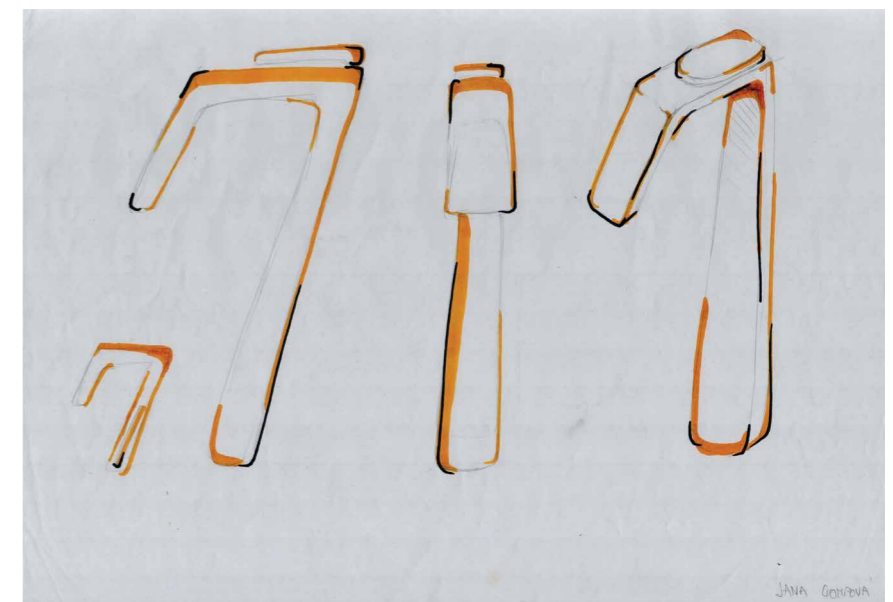
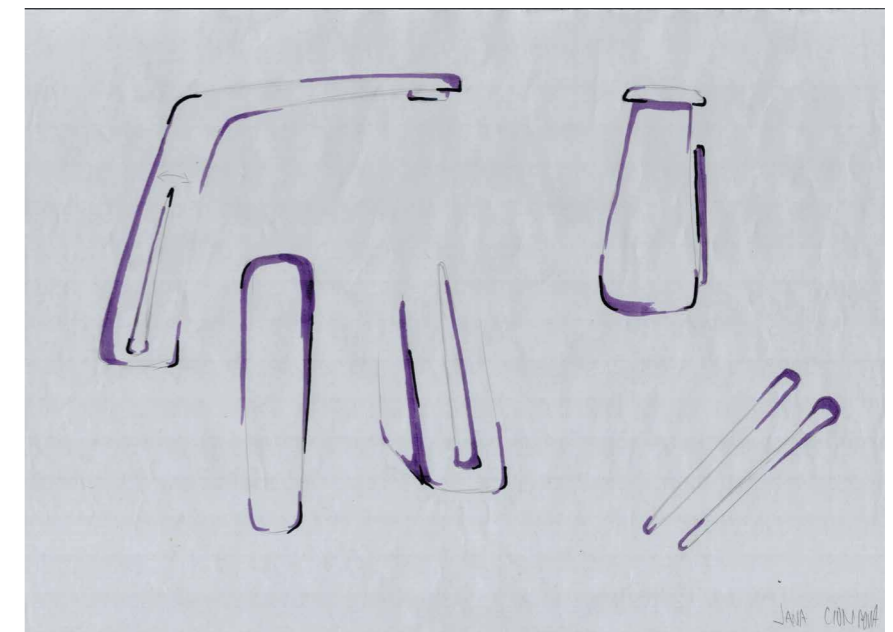
[ciompova.cz](http://ciompova.cz)

2023

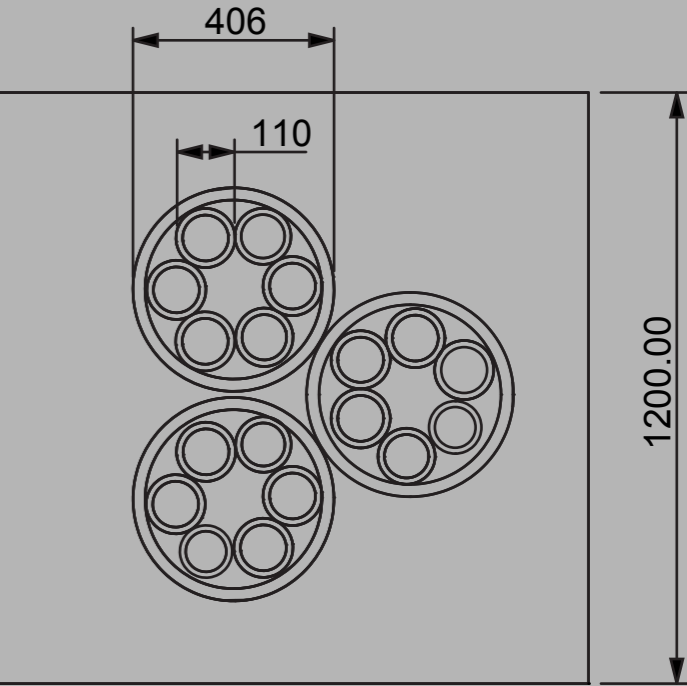
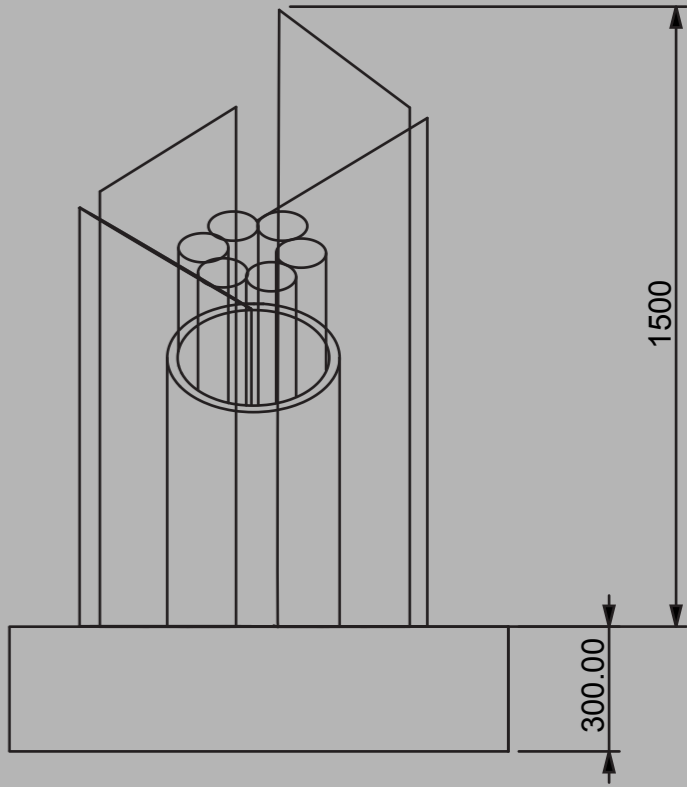
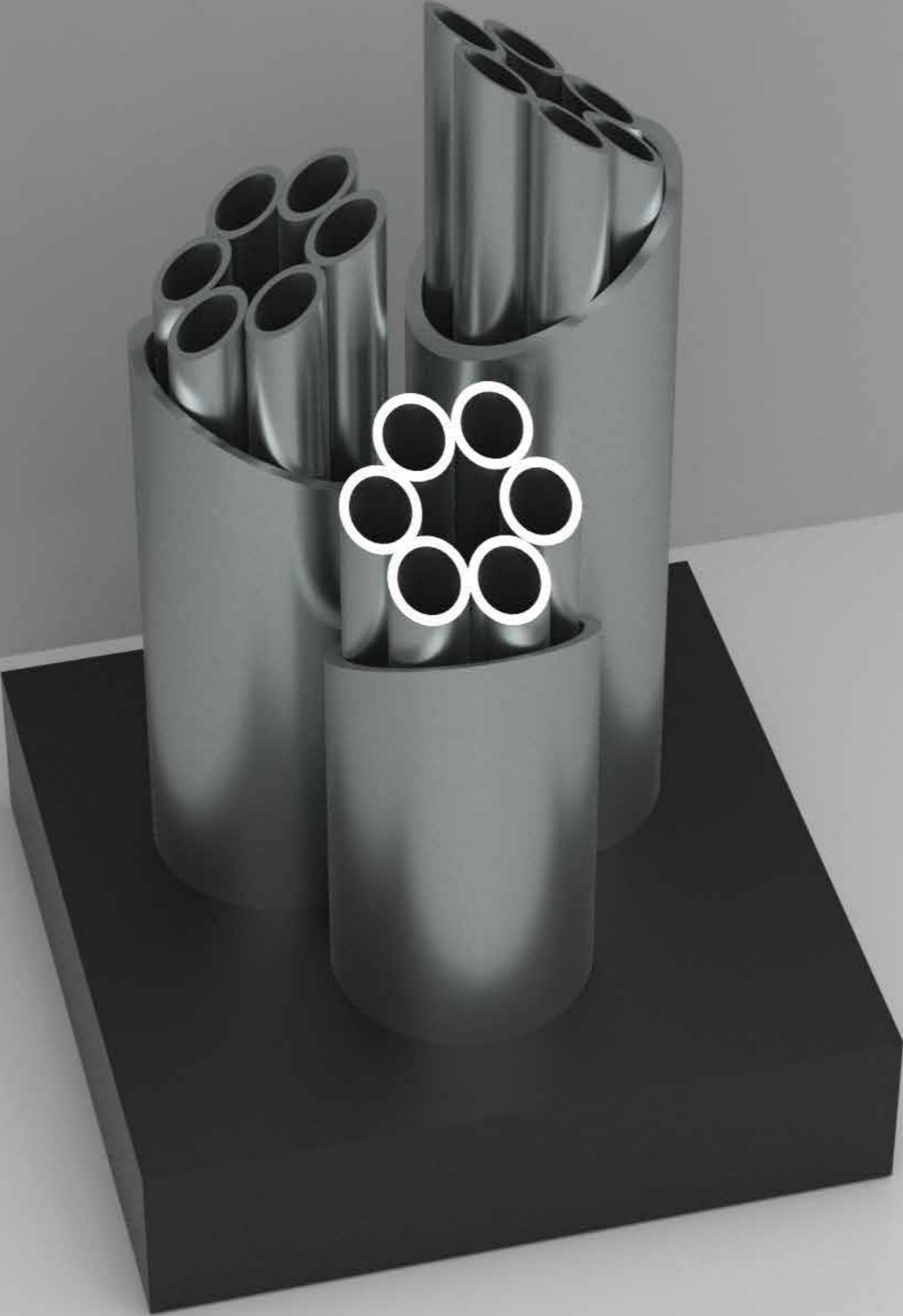


# BATRI

BATRI je stojánková umyvadlová baterie z nerezové oceli. Je navržena tak, aby působila nadčasově a minimalisticky. Díky pojetí linií je vhodná do různých stylů koupelen. BATRI zaujme zejména netradičně umístěnou pákou, která je citlivě situována na zadní stranu ramene.

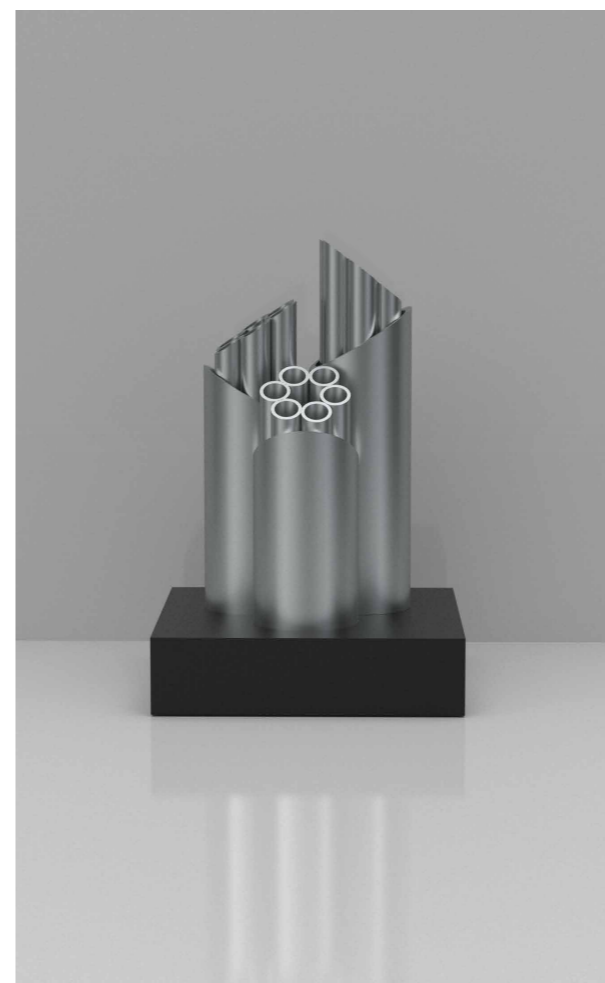


2023

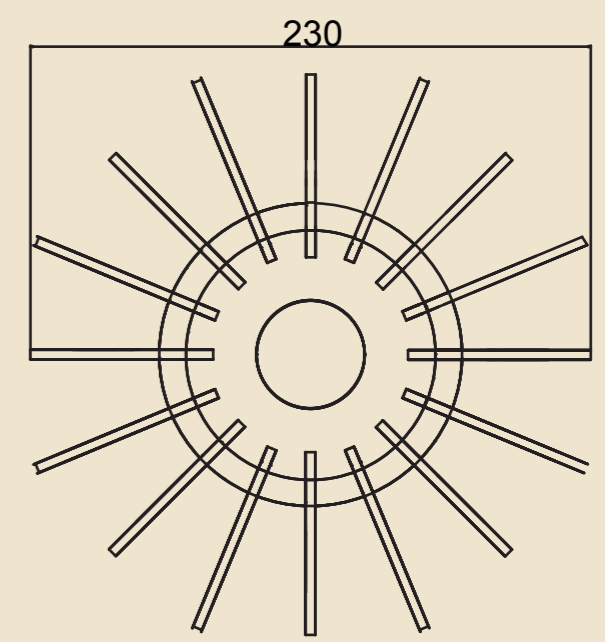
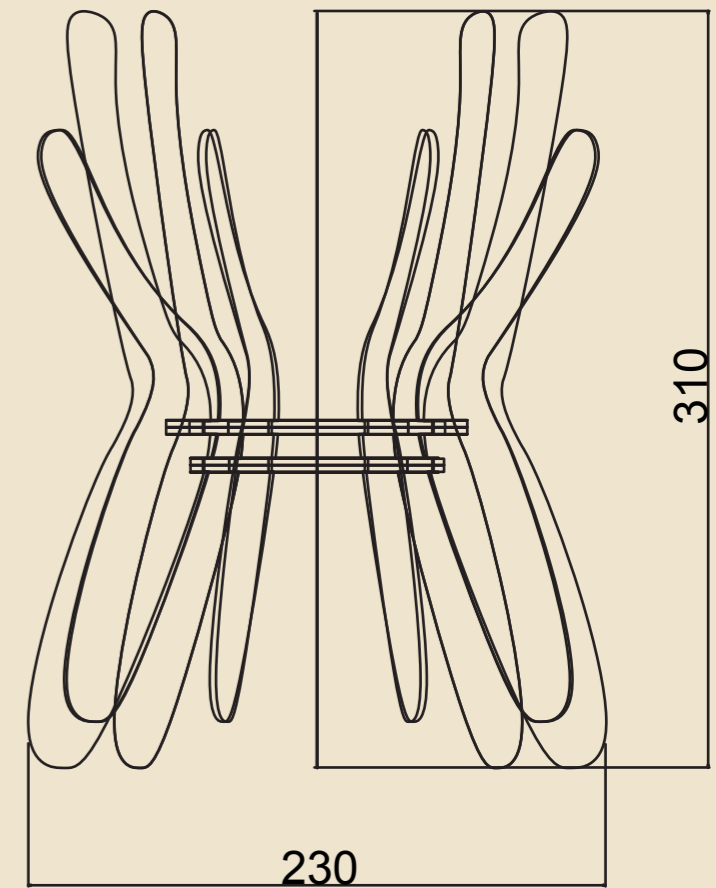


# KYTICE

Socha z ocelových trubek byla navržena pro Válcovny trub Ostrava k příležitosti oslavy 140. výročí založení podniku. Byla vytvořena minimalistická stylizace motivu kytice jako předmětu spojeného s gratulací a oslavou. Klíčovou myšlenkou bylo přinést květiny do areálu ostravských železáren. Socha je navržena tak, aby působila moderně a nadčasově. Leštěná ocel dodává soše eleganci.



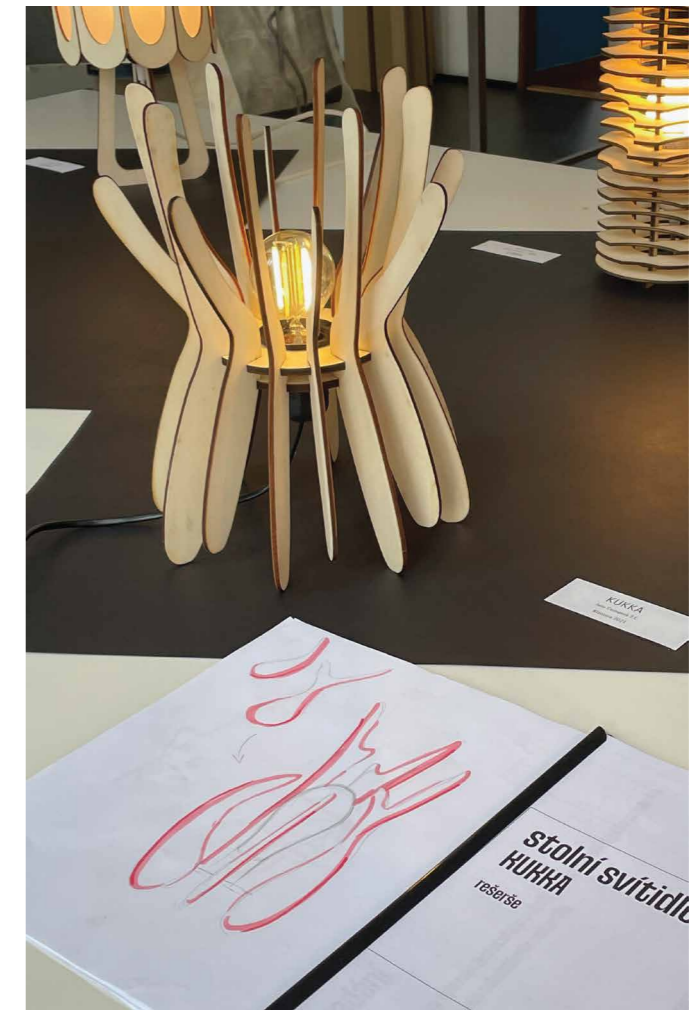
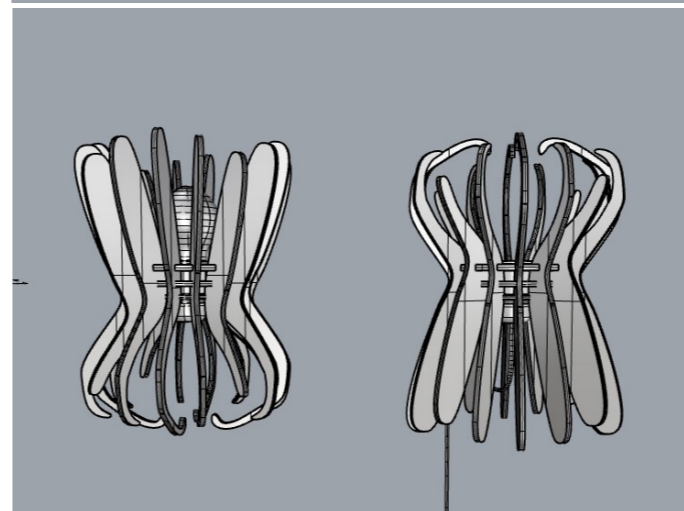
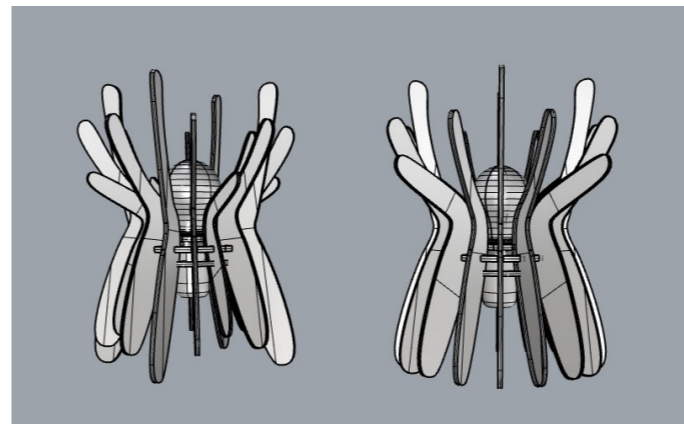
2023



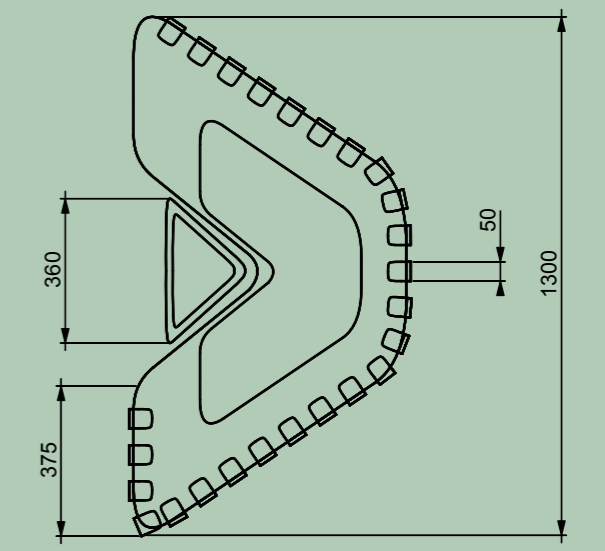
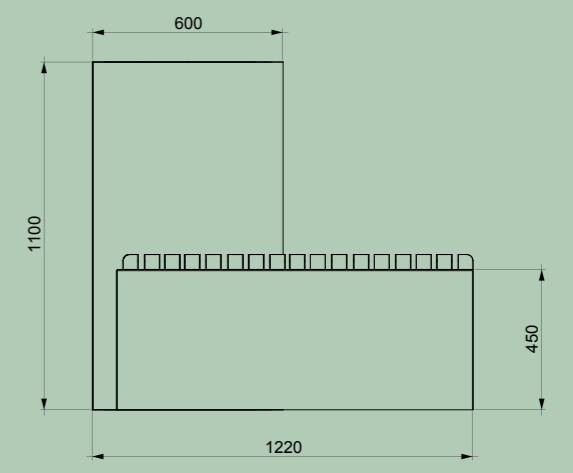
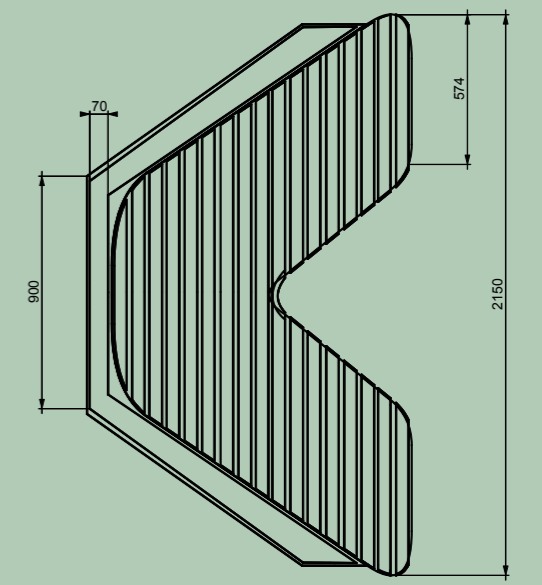
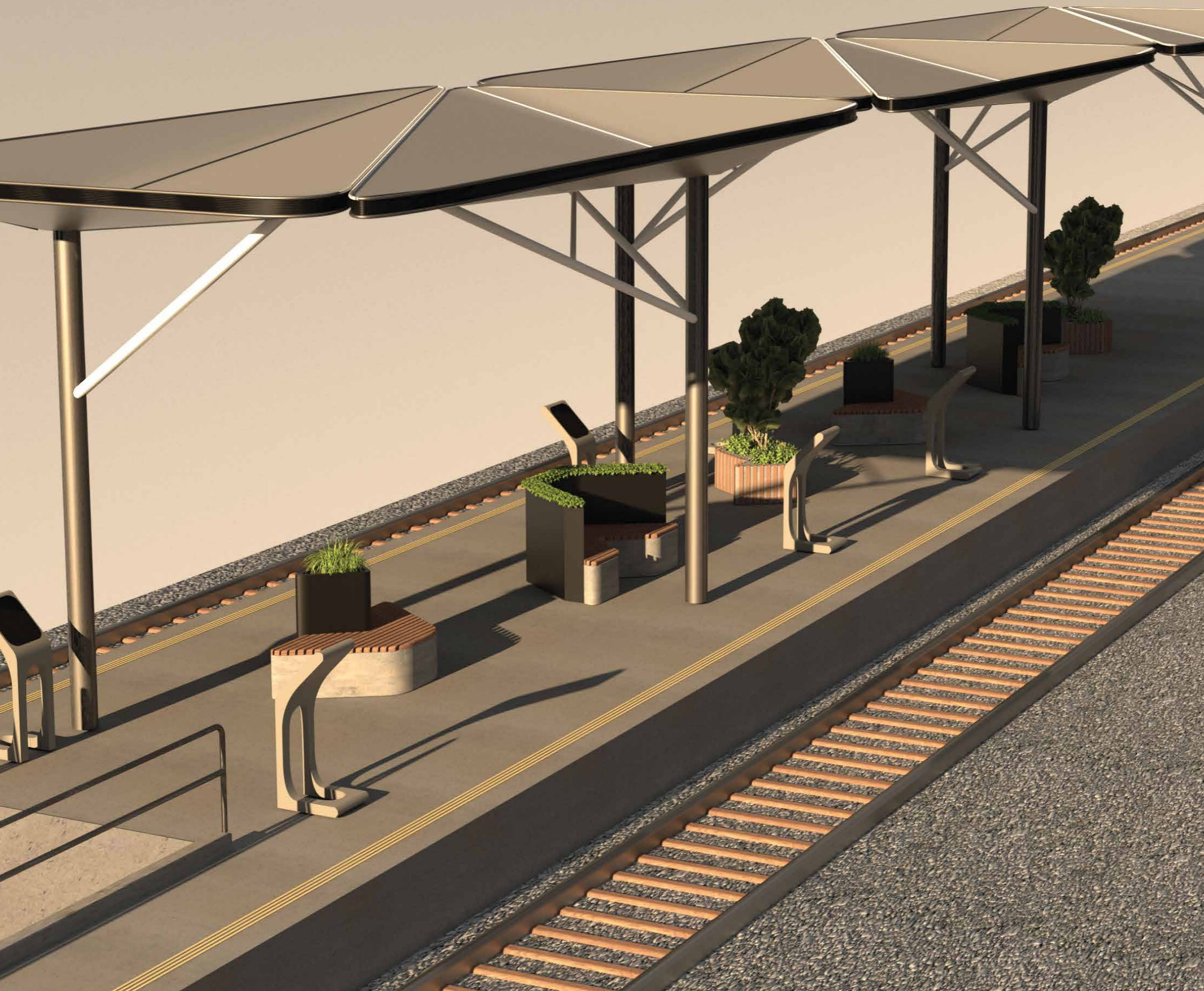
# KUKKA

Stolní svítidlo KUKKA je klauzurní prací z 3. ročníku. Bylo navrženo tak, aby se svojí vzdušností hodilo do různých typů místností. Díky svému netradičnímu tvaru se zároveň může stát jedním z dominantních prvků intimně osvětlovaného prostoru.

KUKKA je sestavena z překližkových žeber, o tloušťce 4 mm, a dvou koleček, která slouží jako základ konstrukce o síle 6 mm. Žebra jsou do koleček ve středu zasunuta, lampa tak může být složena bez lepení. Všechny komponenty jsou vyřezány laserem.



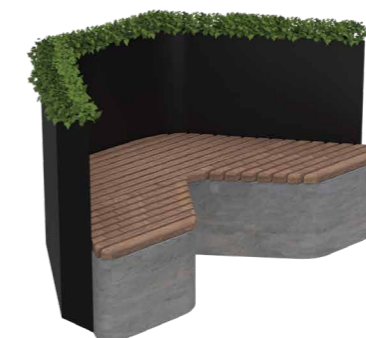
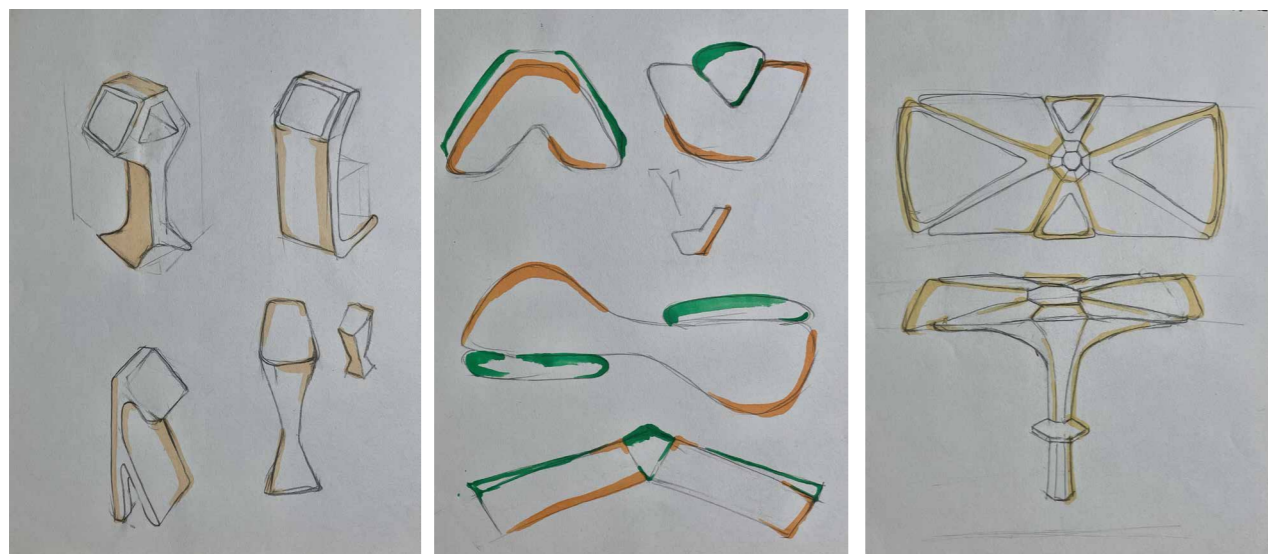
2024



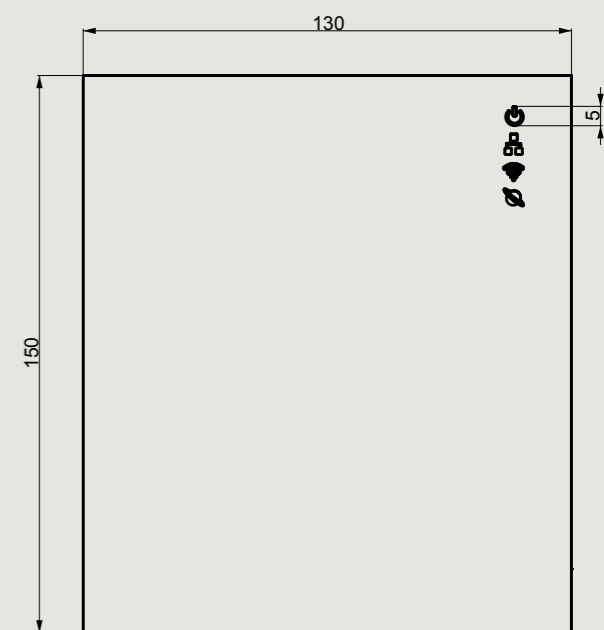
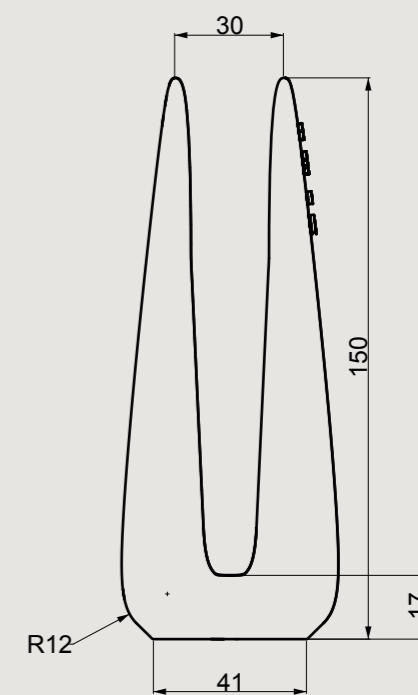
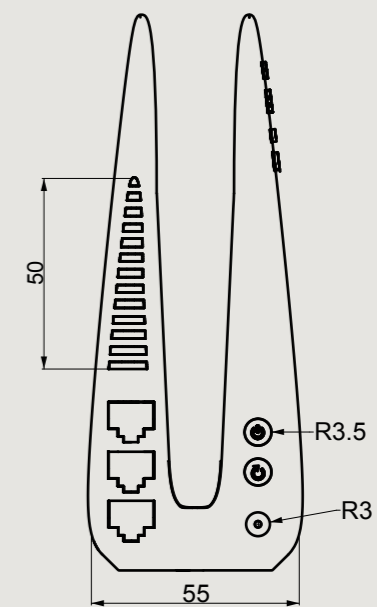
# FUTURISTICKÁ STUDIE - vlakové nádraží

Pro svou futuristickou studii jsem zvolila návrh vlakového nádraží. Z důvodu udržitelnosti jsem přistoupila k samozavlažování integrované výsadby dešťovou vodou, která se sbírá na přístřešku. Ten je ve středu lehce snížen. Voda je poté ukládána do zásobníků po nástupištích. Díky tomuto řešení může být nástupiště osazeno živými rostlinami. Dalším detailem jsou elektronické terminály díky nimž je možné si jízdenku koupit na nástupišti.

Střeška je 5 500 cm vysoká a v nejširším bodě 5 500 cm široká. Sedačky jsou tvořeny betonovou základnou a jsou na nich umístěna dřevěná prkna. Na květináčích jsou prkna zahnutá až k okraji tak, aby mohl květináč sloužit jako opěradlo.



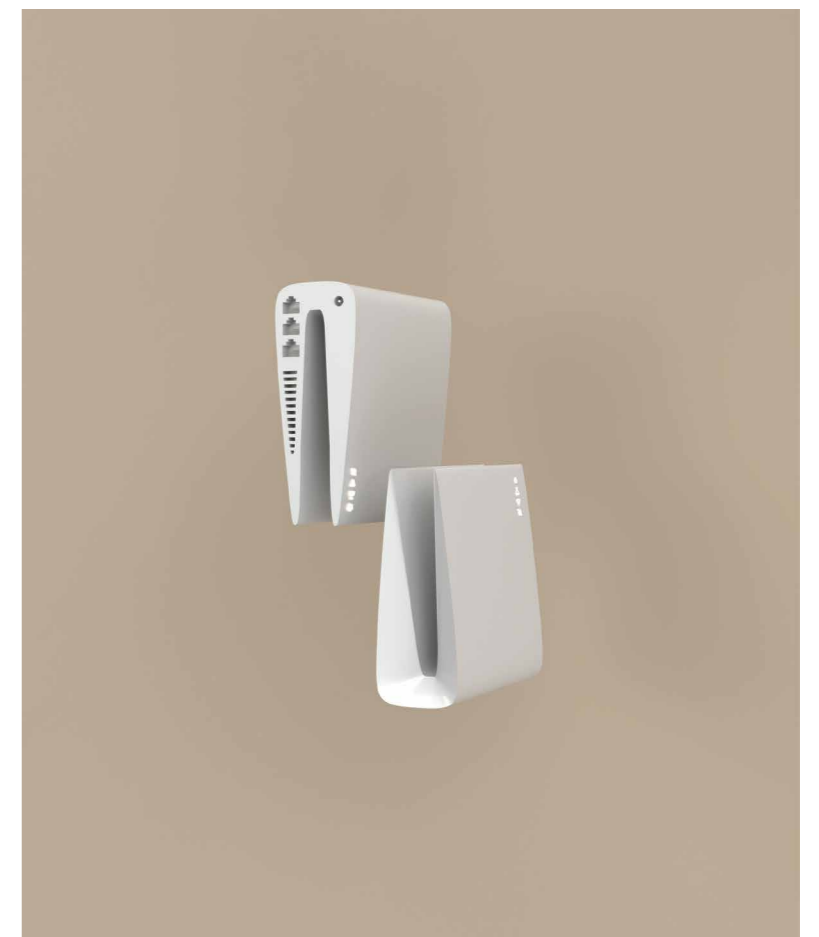
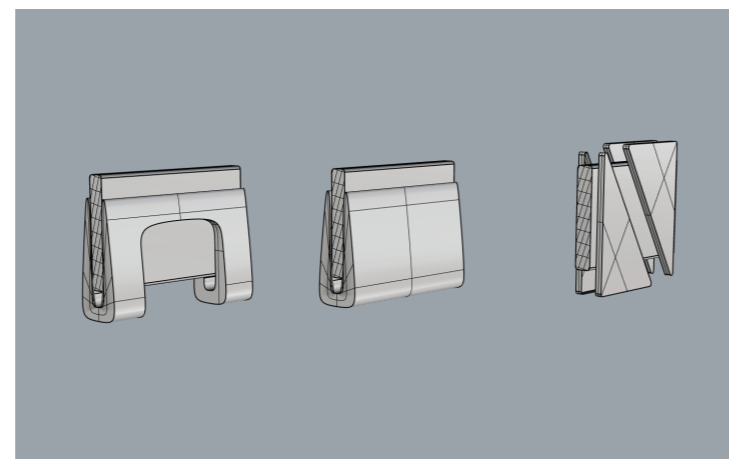
2024



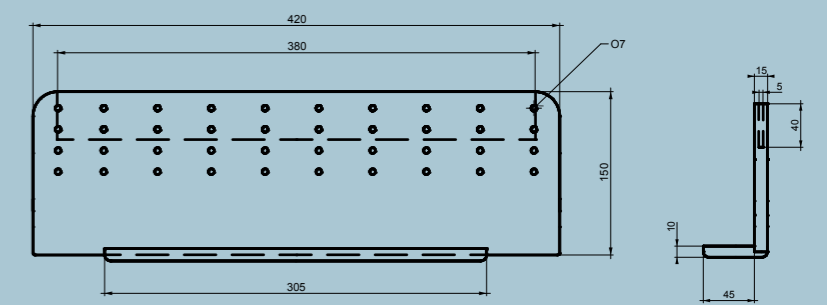
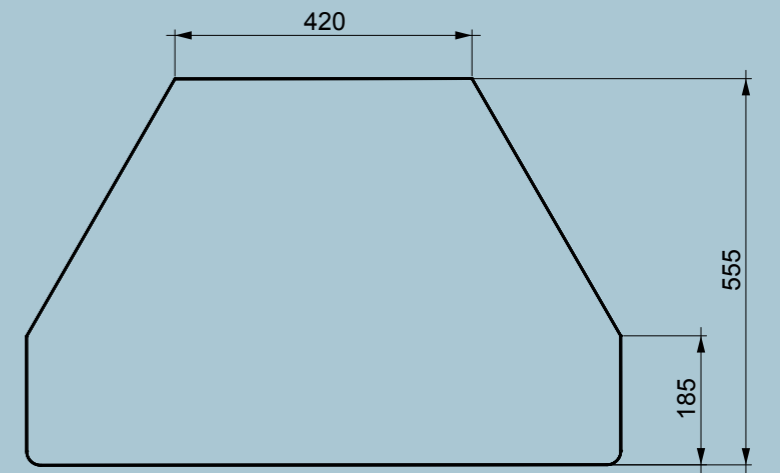
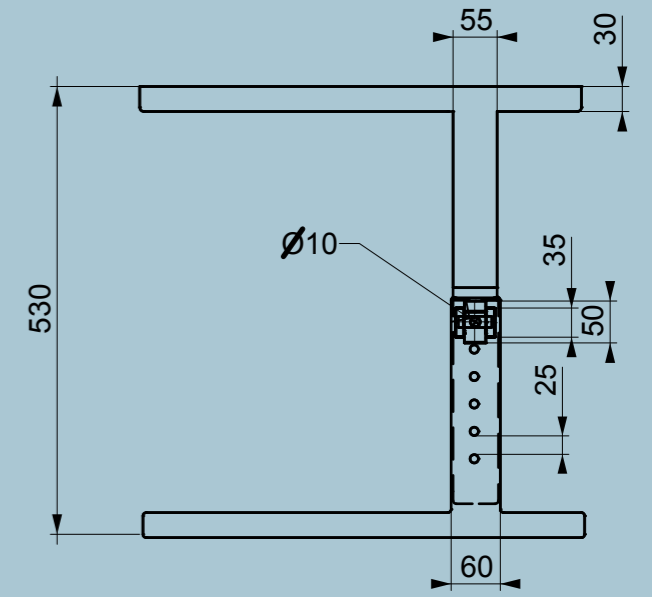
# ARCO

Arco je návrh klauzurní práce s tématem futuristický WI-FI router, který lze díky modernímu vzhledu a rozměrům umístit do jakékoli domácnosti.

Model je vyroben technologií 3D tisku. Veškerá funkční tlačítka a porty jsou situovány na zadní straně routeru. Kontrolky jsou pak umístěny na pravé straně tak, aby na sebe nestrhávaly zbytečnou pozornost a dominantou zůstal divákovi pouze tvar routeru.



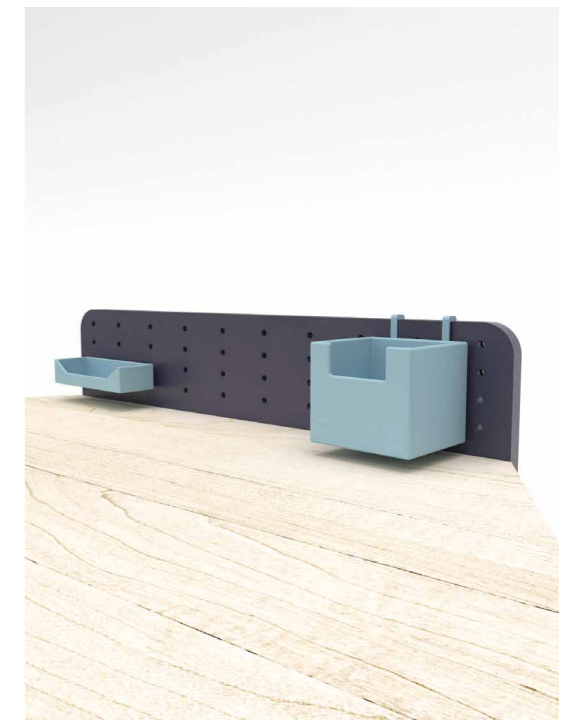
2024



# SKOLBANK

SKOLBANK je maturitní práce, u které jsem zpracovala téma lavice pro alternativní školy. Lavice je navržena pro žáky 1. až 5. třídy základní školy.

Hlavním prvkem lavice je funkční deska situovaná v čele. Slouží k připevnění magnetické tabule, která podporuje komunikaci mezi dítětem a učitelem nebo pro upevnění přihrádek na školní pomůcky či drobné osobní potřeby. Na pravé straně lavice je upevněna přihrádka na sešity a pracovní listy do velikosti A4, rovněž odnímatelná. Tvar lavice také umožňuje různé sestavy pro společné práce a projekty. Výškové nastavení lavice je navrženo tak, aby obsluhu zvládl žák s učitelem pomocí madla s kolíkem. Tento systém podporuje pružina, díky níž zapadají kolíky do děr v konstrukci.

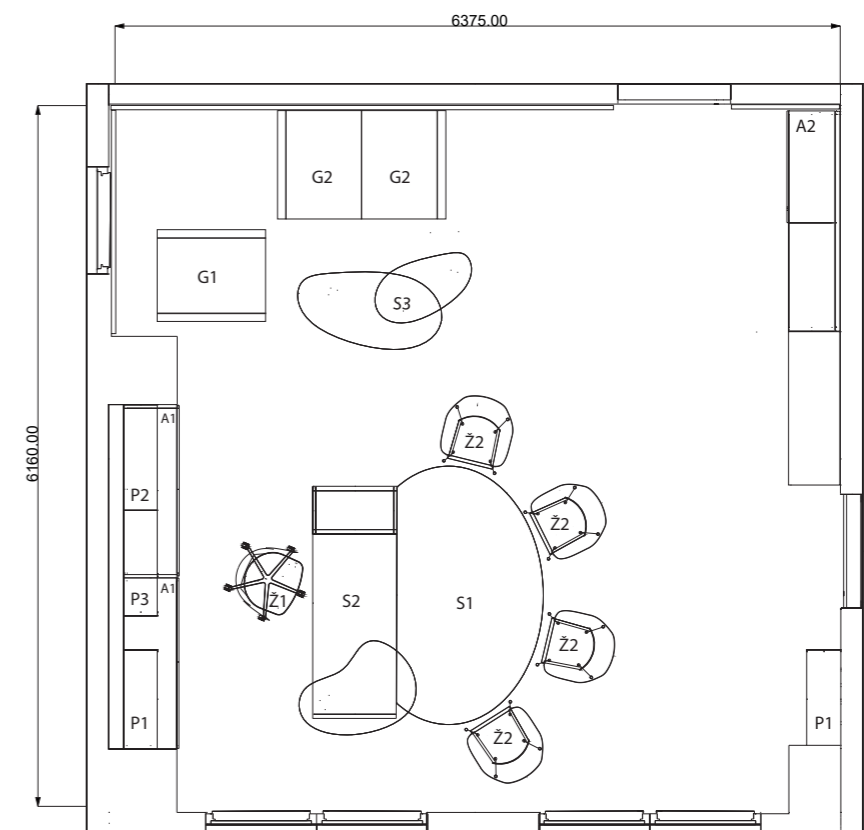




# INTERIÉROVÝ DESIGN - kancelář

praxe/2023

Odbornou praxi jsem vykonávala v interiérovém studiu. Mým cílem u tohoto zadání bylo vytvořit neutrální kancelář, která by obsahovala několik zajímavých prvků, jež ale zároveň nenarušují minimalističnost tohoto prostoru.

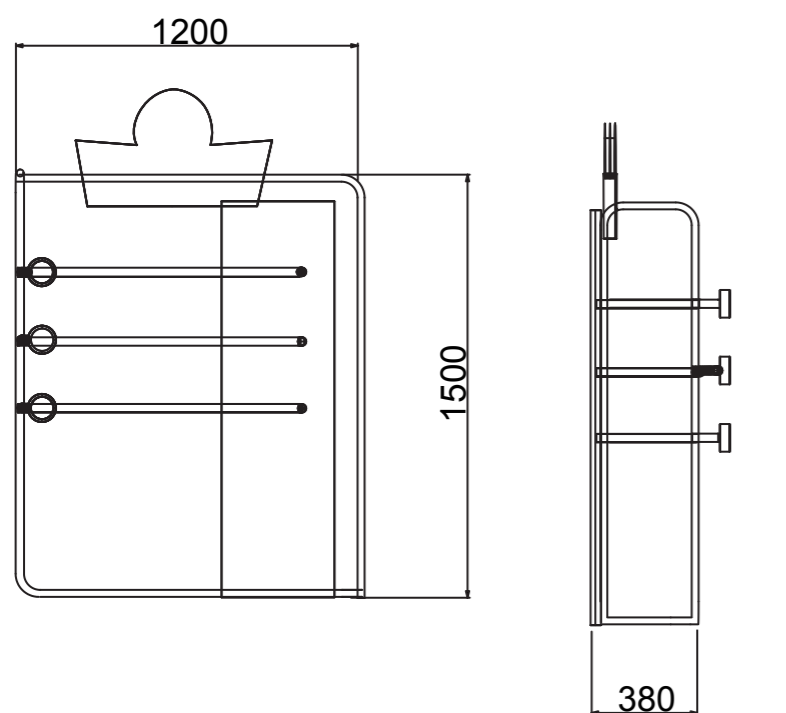


# OSTRAVAR regál

soutěž/2022

Regál navržený pro pivovar Ostravar do soutěže POPAI awards.

Hlavní inspirací pro design regálu jsou budovy industriálního typu, jejich projekci lze spatřit například na měděně zbarvených trubkách nebo černé textuře zadní desky. Barevná paleta je zvolena podle barevného schématu Ostravaru. Hlavní dominantou celé konstrukce je červený výřez, který zobrazuje pohled na město Ostravu. Tento prvek poukazuje na původ Ostravaru. Regál může pojmout max 99 kusů uložených v policích 11x3 plechovky.



## ÚKOL UMPRUM – PŘEDMĚT/OBJEKT VYUŽÍVAJÍCÍ VÍTR

# SMĚRNÍK NA VÍTR

2024

### Směrník větru

Historicky známý předmět z věží a hlásek jsem oblékla do moderního pláště. Obrazně i doslovně jsem se snažila zachytit stylizovanou podobu látky třepetající se v plynulém větru. Přidala jsem ukazatele světových stran s anglickými zkratkami, abych propojila historický i současný společenský kontext.

Výroba směrníku začala vyřezáním ukazatelů světových stran a směrové šipky pomocí laseru. Dvě tyče se opatřily křížovým řezem, aby zapadly na ukazatel světových stran, horní tyč se navíc opatřila středovou dírou pro zasunutí směrové šipky. Ukazatel směru větru je přilepený na pevný drát a zasunutý do středového otvoru v tyči tak, aby byl při poryvech větru funkční.



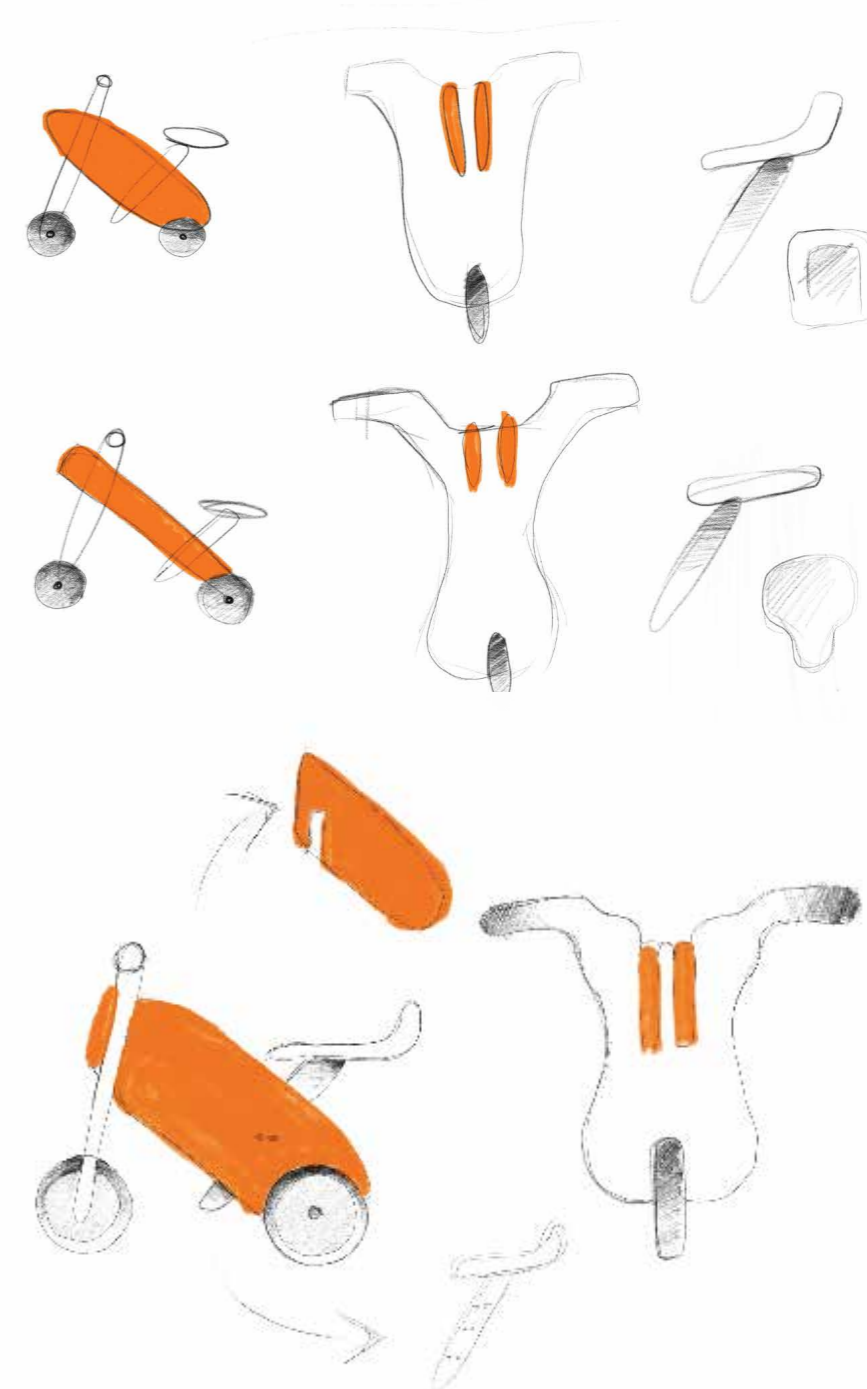
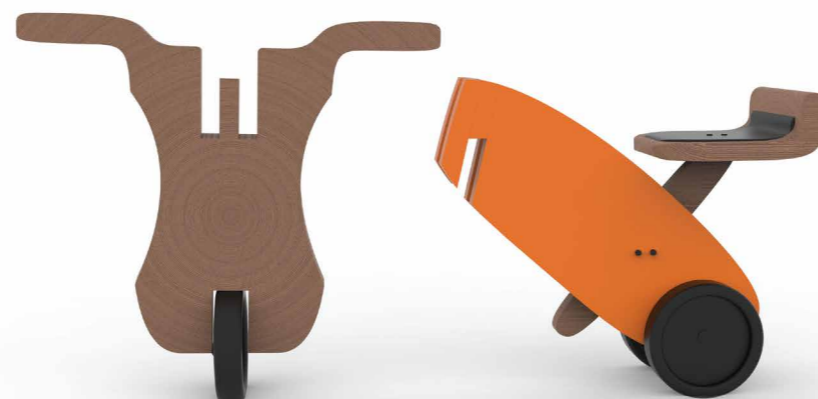
# TŘÍKOLKA

## ÚKOL UTB - DĚTSKÉ ODRÁŽEDLO

2024

Tříkolka pro děti od 24 měsíců je koncipována jako rozkládací dřevěná stavebnice. Po rozdělení jednotlivých komponent lze uložit v běžné nákupní tašce nebo v prostoru na nohy ve vozidle na místě, kde je upevněna dětská autosedačka.

Sytě oranžové tělo tříkolky je v přední části rozdvojeno, čímž imituje přední světlo a slouží rodičům jako didaktická pomůcka pro základní vysvětlení pravidel silničního provozu v dané věkové kategorii.



Návrh na pokladničku, zvířecí motiv  
plast/2021



Modelace sedícího člověka  
hlína/2023



Kompozice s názvem horská panorama  
klauzurní práce, sádra/2021



Socha otisk  
sádra/2021



